

# *REGULAMIN*

*Turnieju halowego*

*Młodzieżowych Drużyn Pożarniczych*

*Ochotniczych Straży Pożarnych*

*Jordanów 2016 rok*

*SPIS TREŚCI*

*Opracował: asp. sztab. Andrzej Gwiazdonik*

**ROZDZIAŁ I**

**POSTANOWIENIA OGÓLNE**

1. Cel organizacji turnieju
2. Sposób kwalifikowania drużyn do turnieju
3. Zgłaszanie drużyn do zawodów i startu
4. Skład osobowy drużyny i oznakowanie zawodników
5. Wiek zawodników i podział na grupy
6. Ubiór i umundurowanie
7. Sprzęt stosowany w turnieju
8. Plac turnieju

**ROZDZIAŁ II**

**KONKURENCJE: PRZESZKODY, PRZEBIEG KONKURENCJI, OCENA**

9. Ćwiczenie bojowe – przeszkody i sprzęt
10. Przebieg konkurencji
11. Ocena rozwinięcia bojowego

**ROZDZIAŁ III**

**KLASYFIKACJA KOŃCOWA TURNIEJU**

12. Wynik końcowy

**ROZDZIAŁ IV**

**SĘDZIOWANIE TURNIEJU**

13. Sędziowie zawodów

**ROZDZIAŁ I**  
**POSTANOWIENIA OGÓLNE**

## **1. Cel organizacji zawodów.**

Celem organizacji turnieju dla młodzieżowych drużyn pożarniczych jest w szczególności:

- mobilizowanie do intensywnego szkolenia pożarniczego,
- ocena stanu wyszkolenia członków młodzieżowych drużyn pożarniczych,
- popularyzowanie wśród społeczeństwa zagadnień ochrony przeciwpożarowej,
- wyłonienie najlepszych zawodników i drużyn,
- przygotowanie do startu w zawodach wyższego szczebla.

## **2. Sposób kwalifikowania drużyn do zawodów.**

W turnieju do startu dopuszcza się wszystkich członków Młodzieżowych Drużyn Pożarniczych przy Ochotniczych Strażach Pożarnych. Każda OSP ma prawo wystawić 5 zawodników w każdej grupie wiekowej. Gospodarz zawodów ma prawo do indywidualnego zapraszania drużyn, jeżeli turniej ma charakter towarzyski.

## **3. Zgłaszanie drużyn do zawodów i startu.**

- 3.1.** Formę wstępnego zgłaszania drużyny do turnieju określa organizator zawodów
- 3.2.** Przed przystąpieniem do startu (najpóźniej 30 min. przed startem) każda drużyna przekazuje organizatorowi arkusz zgłoszenia drużyny z ostatecznym wykazem zawodników (załącznik nr 1).

## **4. Skład osobowy drużyny i oznakowanie zawodników.**

- 5.1.** W turnieju biorą udział drużyny dziewcząt, chłopców oraz drużyny mieszane (dziewczęta i chłopcy) zaliczane do klasyfikacji chłopców.
- 5.2.** Drużyna przystępująca do turnieju, składa się z 5 osób.
- 5.3.** W każdym biegu zawodnik występuje z numerem, który został wylosowany przed startem.

## **5. Wiek zawodników i podział na grupy.**

- 5.1.** Prawo startu w turnieju przysługuje zawodnikom w wieku od 10 do 16 lat. Oznacza to, że możliwość startu w zawodach ma zawodnik, który w danym roku kalendarzowym kończy 10 lub 16 lat.
- 5.2.** Naliczenia wieku zawodnika na podstawie daty urodzenia, dokonuje się na dzień przeprowadzenia zawodów.
- 5.3.** Zawodnicy dzieleni są na grupy:
  - szkoła podstawowa chłopcy
  - szkoła podstawowa dziewczęta
  - gimnazjum chłopcy
  - gimnazjum dziewczęta

## **6. Ubiór i umundurowanie.**

- 6.1.** Każdy zawodnik występuje w ubiorze sportowym (cały dres lub spodnie dresowe długie oraz koszulka z długim rękawem) oraz w hełmie i pasie bojowym bez toporka.
- 6.2.** Zawodnicy startują w obuwiu halowym (na płaskiej podeszwie).

## **7. Sprzęt stosowany w zawodach.**

- 7.1.** Sprzęt używany podczas turnieju musi odpowiadać wymogom niniejszego regulaminu.
- 7.2.** Podczas turnieju, uczestniczące w nich drużyny startują na sprzęcie przygotowanym przez organizatora. O możliwości startu drużyny na sprzęcie własnym, każdorazowo decyduje organizator zawodów.

## **8. Plac zawodów.**

- 8.1.** Długość toru do ćwiczenia bojowego wynosi 10 m, a szerokość 8 m. Przed linią startu należy zapewnić odcinek placu (1m), na którym zawodnik ma możliwość przygotować się do startu. Schemat toru do ćwiczenia bojowego przedstawia rys. 1.
- 8.2.** Plac turnieju musi być odebrany przez komisję sędziowską oraz kierownika turnieju. Ewentualne odstępstwa od regulaminu winny być przedstawione przed rozpoczęciem turnieju.

## **ROZDZIAŁ II**

### **KONKURENCJE: PRZESZKODY, PRZEBIEG KONKURENCJI, OCENA**

## **9. Ćwiczenie bojowe – przeszkody i sprzęt**

### **9.1. Pierwszy odcinek toru (od linii startu do 10 m – szerokość 2m).**

Na odcinku tym znajduje się gaśnica proszkowa GP-2 (szkoła podstawowa) lub GP-6 (gimnazjum) bez ładunku w odległości 2 m od linii startu. Na 8 m od linii startu znajduje się początek płyty o wymiarach 0,8 x 0,8 x 0,05 m służącej do postawienia na niej gaśnicy.

### **9.2. Drugi odcinek toru (10 m – 2 m) przylegający dłuższym bokiem do pierwszego odcinka – patrząc od linii startu.**

Na odcinku tego toru znajdują się 3 odcinki węża W-52 (szkoła podstawowa) lub 2 odcinki W-52 i jeden odcinek W-75 (gimnazjum), gdzie łączniki są połączone i znajdują się w odległości 0,5 m od linii początkowej toru odcinka drugiego. Odległość pomiędzy złączonymi łącznikami 0,5 m. (środkowy centralnie na odcinku toru). W odległości 3 m od linii początkowej toru odcinka drugiego ustawiony jest odcinek węża W-52, podwójnie zwinięty (bez zakładek) i spięty noszakiem (łączniki w kierunku biegu, nie dotykają ziemi). Na 8 m od linii początkowej toru odcinka drugiego znajduje się początek płyty o wymiarach 0,8 x 0,8 x 0,05 m służącej do ułożenia na niej węża W-52.

**9.3. Trzeci odcinek toru (10 m – 2 m) przylegający dłuższym bokiem do drugiego odcinka – po lewej stronie patrząc od linii startu.**

Na trzecim odcinku toru znajdują się ustawione pośrodku 2 stojaki z poprzeczką na wysokości 80 cm, w odległości 5 m od linii początkowej toru odcinka trzeciego. Na końcu odcinka (linia startu i mety), centralnie pośrodku znajduje się stanowisko armatur.

Stanowisko armatur z 4 rysunkami (muszą być wymienne) przedstawiającymi:

w grupie szkół podstawowych:

- prądownicę PW-52
- podpinkę pętlową,
- klucz do łączników,
- noszak węża

w grupie gimnazjum:

- rozdzielacz
- wąż W-52 spięty łoszakami,
- zbieracz
- smok ssawny

Wymieniony sprzęt leży na podłodze przed stanowiskiem.

**9.4. Czwarty odcinek toru (10 m – 2 m) przylegający dłuższym bokiem do trzeciego odcinka – patrząc od linii startu.**

Na czwartym odcinku w odległości 50 cm od linii początkowej toru ustawiona jest prądownica, a na 2 m od linii początkowej pośrodku toru stoi rozdzielacz nasadą wylotową W-75 w kierunku biegu. Do lewej nasady rozdzielacza budowana jest linia gaśnicza. Na wysokości rozdzielacza po jego lewej stronie stoją pionowo podwójnie zwinięte 2 odcinki węża W-52 dł. 15 m (bez zakładek) z łącznikami w kierunku biegu (nie dotykając ziemi) bez noszaka. Odległość między wężami odpowiada szerokości węża.

**10. Przebieg konkurencji**

**10.1. Odcinek pierwszy**

Na sygnał sędziego startowego zawodnik rozpoczyna bieg i biegnie do ustawionej gaśnicy (2 m), którą przenosi i ustawia na płycie (8 m). Podstawa gaśnicy nie może wystawać poza płytę, z następnie biegnie na odcinek drugi.

W przypadku przewrócenia gaśnicy, zawodnik może wrócić i postawić ją w każdym momencie biegu.

**10.2. Odcinek drugi**

Na odcinku drugim zawodnik podbiega do złączonych 3 par łączników i je rozłącza. Następnie zawodnik dobiega do węża W-52 (3 m), chwyta go dowolnie i po przeniesieniu, kładzie go na płycie (8 m) tak, aby żadna jego część nie wystawała poza krawędź płyty. Może wystawać taśma noszaka. Następnie wraca do łączników i je łączy. Kolejność rozłączania i łączenia jest dowolna. Po złączeniu par łączników biegnie na trzeci odcinek.

**10.3. Odcinek trzeci**

Zawodnik po pokonaniu drugiego odcinka biegnie pod poprzeczką do stanowiska armatur, gdzie układa właściwy sprzęt zgodnie z pokazanym rysunkiem.

Następnie biegnie na czwarty odcinek.

**10.4. Odcinek czwarty**

Zawodnik na czwartym odcinku dobiega do ułożonej prądownicy, a następnie dokonuje połączeń w dowolnej kolejności pomiędzy rozdzielaczem, węzami i prądownicą. Po wykonaniu połączeń biegnąc rozwija linię gaśniczą z podłączoną prądownicą w kierunku linii mety. Nie jest błędem, jeżeli linia gaśnicza rozwinęła się poza tor, jak również zawodnik podłącza prądownicą do węza oraz węże ze sobą w czasie biegu. Połączona linia gaśnicza nie może w czasie konkurencji ulec rozłączeniu, a zawodnik musi przekroczyć linię mety trzymając linię gaśniczą za prądownicę lub węza, nie zakrywając łącznika.

- 10.5.** Ćwiczenie bojowe zostaje zakończone, gdy zawodnik przekroczy linię mety.
- 10.6.** Po wykonaniu czynności przewidzianych regulaminem sędziowie mierzący czas zatrzymują pomiar czasu, kiedy zawodnik przekroczył linię mety. Do momentu przekroczenia linii mety zawodnik ma prawo poprawić każdy błąd wykonany w czasie ćwiczenia w dowolnym momencie (sam poprawia i ustawia przewrócone elementy toru np. poprzeczkę).
- 10.7.** Zawodnik po wykonaniu ćwiczenia może opuścić miejsce zawodów tylko po zezwoleniu sędziego toru.
- 10.8.** Sędzia nr 2 przed startem układa rysunek na stanowisku sprzętu, po czym sygnalizuje to sędziemu głównemu poprzez podniesienie ręki. Po zgłoszeniu gotowości nie wolno dokonywać żadnych zmian na stanowisku armatur.

## **11. Ocena rozwinięcia bojowego**

- 11.1.** Każdy zawodnik ma prawo do dwóch prób, z których lepsza próba jest zaliczana do klasyfikacji końcowej indywidualnej i drużynowej. Organizator ma prawo do ograniczenia ilości drugich prób z uwagi na ilość zawodników.
- 11.2.** Zmierzony czas w sekundach i dziesiątych częściach sekundy przelicza się na punkty, w przeliczeniu 1 pkt = 1 s.
- 11.3.** Ocena biegu wykonania ćwiczenia bojowego składa się z sumy: czasu oraz przyznanych punktów karnych.
- 11.4.** Punkty karne przyznawane są za:
  - drugi falstart – 5 pkt
  - błędne ułożenie gaśnicy na podeście – 5 pkt
  - błędne rozłączenie lub połączenie pary łączników – za każdy przypadek – 3 pkt
  - błędne ułożenie węza W-52 na podeście – 5 pkt
  - zrzucenie poprzeczki – 5 pkt
  - błędnie odłożony sprzęt na stanowisku – 5 pkt
  - nie prawidłowo podłączony wąż do rozdzielacza – 5 pkt
  - przekroczenie linii mety z nieprawidłowo podłączoną prądownicą – 5 pkt
  - wyjście dwoma stopami poza wyznaczony tor podczas ćwiczenia – 5 pkt
  - ominięcie przeszkody – 10 pkt
- 11.5.** Dyskwalifikacja zawodnika w ćwiczeniu bojowym następuje, gdy:
  - brak jest zawodnika na linii mety,
  - zawodnik popełni trzykrotny falstart,
  - zawodnik nie ukończy konkurencji (nie dobiegnie do linii mety),
  - prądownicą nie zostanie przeniesiona całą długością za linię mety.

### **ROZDZIAŁ III**

#### **KLASYFIKACJA KOŃCOWA TURNIEJU**

#### **12. Klasyfikacja**

- 12.1.** Klasyfikacja końcowa turnieju prowadzona jest:
- indywidualna
  - drużynowa
- dla każdej grupy wiekowej.
- 12.2.** W klasyfikacji indywidualnej na końcowy wynik zawodnika składa się ilość punktów uzyskanych w konkurencji rozwinięcia bojowego w jednym lepszym biegu.
- 12.3.** O zajęciu wyższego miejsca decyduje w kolejności:
- w razie równej liczby punktów, lepszy wynik uzyskany w drugim biegu
  - w dalszej kolejności lepszy bieg bez punktów karnych.
- 12.4.** Zawodnik zdyskwalifikowany nie jest klasyfikowany.
- 12.5.** Klasyfikacji drużynowej na końcowy wynik drużyny składa się ilość punktów uzyskanych przez 4 najlepszych zawodników drużyny w konkurencji rozwinięcia bojowego. W przypadku ograniczenia ilości drugich prób do klasyfikacji drużynowej zalicza się tylko wyniki z pierwszych prób.
- 12.6.** W razie jednakowej ilości punktów o zajęciu wyższego miejsca drużyny decyduje w kolejności:
- wynik uzyskany przez 5 zawodnika,
  - w razie nie sklasyfikowania zawodników nr 5 i równej liczby punktów, łączny wynik uzyskany w drugim biegu przez 4 zawodników,
  - w przypadku nie zaliczenia przez zawodnika/ów ( z 4 zaliczonych wyników) drugiego biegu, zwycięża drużyna mająca zaliczona większą ilość drugich biegów,
- 12.7.** Drużyna, której 4 zawodników nie zostało sklasyfikowanych w konkurencji indywidualnej nie jest klasyfikowana drużynowo.

### **ROZDZIAŁ IV**

#### **SĘDZIOWANIE TURNIEJU**

#### **13. Komisja sędziowska**

- 13.1.** Przewodniczącą komisji sędziowskiej zwanego dalej Sędzią główny turnieju i jej członków powołuje organizator.
- 13.2.** Komisja sędziowska wspólnie z komendantem zawodów zobowiązana jest zapewnić jednakowe warunki startu wszystkim uczestnikom zawodów.
- 13.3.** Sędzia główny turnieju oraz kierownicy torów przed zawodami odbywają spotkanie z organizatorem i komendantem zawodów. Celem spotkania jest omówienie i ustalenie przebiegu zawodów, przygotowanie placu ćwiczeń, losowanie torów i numerów startowych.
- 13.4.** Komisja sędziowska występuje w umundurowaniu służbowym ze stosownymi identyfikatorami
- 13.5.** Liczba sędziów zależna jest od ilości startujących jednocześnie drużyn.
- 13.6.** W przypadku, gdy sędzia komisji będzie miał oceniać zawodnika z MDP, której jest członkiem OSP, powinien zgłosić ten fakt Sędziemu głównemu turnieju, który podejmie decyzję o ewentualnym wyłączeniu go z oceny własnego zawodnika.
- 13.7.** Skład komisji sędziowskiej i jej zadania.

- 1/ **Sędzia kierownik toru** – ocenia prawidłowość wykonania zadań na całym torze, ustala ostateczny wynik (czas oraz punkty karne) na karcie oceny zawodnika
  - 2/ **Sędzia nr 1** – ocenia prawidłowość wykonania zadań na I i II odcinku ćwiczenia bojowego
  - 3/ **Sędzia nr 2** – ocenia prawidłowość wykonania zadań na III i IV odcinku ćwiczenia bojowego.
  - 4/ **Kierownik sekretariatu A** - przygotowuje listy startowe, przed oficjalnym otwarciem zawodów zbiera i sprawdza imienne wykazy drużyn, odpowiedzialny za tożsamość startujących zawodników.
  - 5/ **Kierownik sekretariatu B** – odpowiedzialny za właściwe dokumentowanie turnieju, sporządza klasyfikacje turnieju indywidualną i drużynową, przyjmuje protesty i odwołania oraz przekazuje je sędziemu głównemu, przed oficjalnym zakończeniem turnieju przekazuje klasyfikacje zawodników i drużyn opiekunom.
  - 6/ **Sędzia startowy** - kontroluje prawidłowość zajętych przez zawodników miejsc startowych, sygnalizuje falstart zawodnika – po 3 falstarcie wnioskuję kierownikowi toru wykluczenie zawodnika z ćwiczeń, daje sygnał zawodnikom do startu. Sędzia startowy podlega kierownikowi toru oceniającej ćwiczenie na pierwszym torze startowym.
- 13.8.** Pomiar czasu dokonuje kierownik toru oraz sędzia nr 2.
- 13.9.** Sędzia nr 2 odsłania zmieniony rysunek w momencie wydania sygnału startowego.
- 13.10.** Decyzje sędziów są jednoznaczne i ostateczne.



## ARKUSZ ZGŁOSZENIA MŁODZIEŻOWEJ DRUŻYNY POŻARNICZEJ

w \_\_\_\_\_  
(nazwa jednostki)

do \_\_\_\_\_  
(rodzaj turnieju)

### WYKAZ ZAWODNIKÓW

Grupa: \_\_\_\_\_

Lp	Nazwisko i imię	Data urodzenia	Wiek	Uwagi
1				
2				
3				
4				
5				

Oświadczamy, że w/w osoby są członkami MDP przy naszej jednostce, posiadają aktualne badania lekarskie oraz są ubezpieczone od nieszczęśliwych wypadków.

\_\_\_\_\_  
(podpis Naczelnika OSP)

\_\_\_\_\_  
(podpis opiekuna)

Załącznik nr 2

Numer startowy \_\_\_\_\_

Opracował: asp. sztab. Andrzej Gwiazdonik

**KARTA OCENY ZAWODNIKA**

Nazwisko i imię \_\_\_\_\_ MDP \_\_\_\_\_

Grupa: Szkoła Podstawowa Chłopcy - Gimnazjum

		<b>I Bieg</b>		<b>II Bieg</b>	
		Ilość	Wynik	Ilość	Wynik
<b>Czas wykonania ćwiczenia</b>	sek. = pkt				
<b>Wykaz błędów</b>	Punkty karne				
Drugi falstart	5 pkt				
Błędne ułożenie gaśnicy na podeście lub jej przewrócenie	5 pkt				
Nie prawidłowe rozłączenie lub połączenie pary łączników – za każdy przypadek	3 pkt				
Błędne ułożenie węża W-52 na podeście	5 pkt				
Zrzucenie poprzeczki	5 pkt				
Nie właściwie odłożony sprzęt na stanowisku, nie zgodnie z rysunkiem	5 pkt				
Nieprawidłowo podłączony wąż W-52 do rozdzielacza lub wąż W-52 z wężem W-52	5 pkt				
Przekroczenie linii mety z nieprawidłowo podłączoną prądownicą	5 pkt				
Wyjście dwoma stopami poza wyznaczony tor podczas ćwiczeń, za każdy przypadek	5 pkt				
Ominięcie przeszkody	10 pkt				
<b>Dyskwalifikacja</b>					
Brak zawodnika na linii startu	=====				
Zawodnik popełni trzykrotny falstart	=====				
Zawodnik nie ukończy konkurencji (nie dobiegnie do mety)	=====				
Prądownica z podłączonym wężem nie została przeniesiona całą długością za linię mety	=====				
<b>Wynik łączny</b>	=====	====		====	
<b><u>Wynik zaliczony do klasyfikacji końcowej</u></b>					

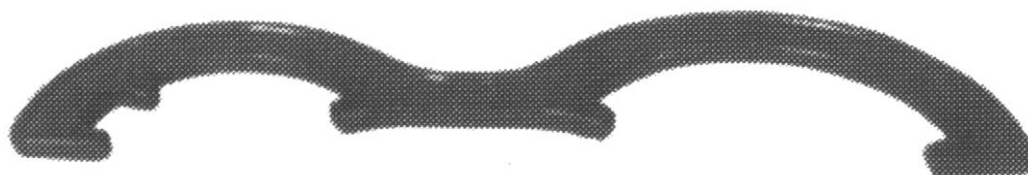
Sędzia Kierownik toru \_\_\_\_\_

Zajęte miejsce \_\_\_\_\_

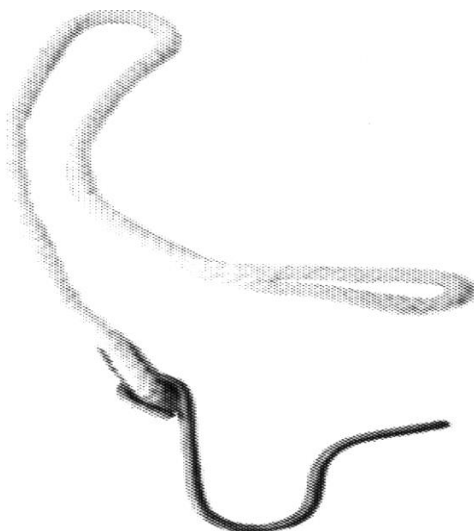
Załącznik nr 3

## Rysunki sprzętu

### I. W grupie szkół podstawowych:

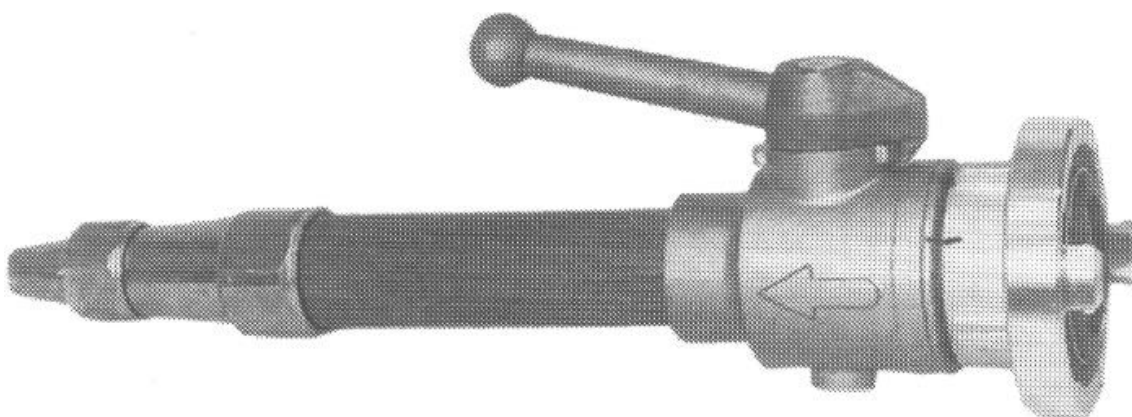


1.  
Klucz  
do  
łączni  
ków



2. Podpinkę pętlowa

3. Noszak węża



4. Prądownica PW-52

II. W grupie gimnazjum:



5. Rozdzielacz



6. Smok ssawny



7. Zbieracz

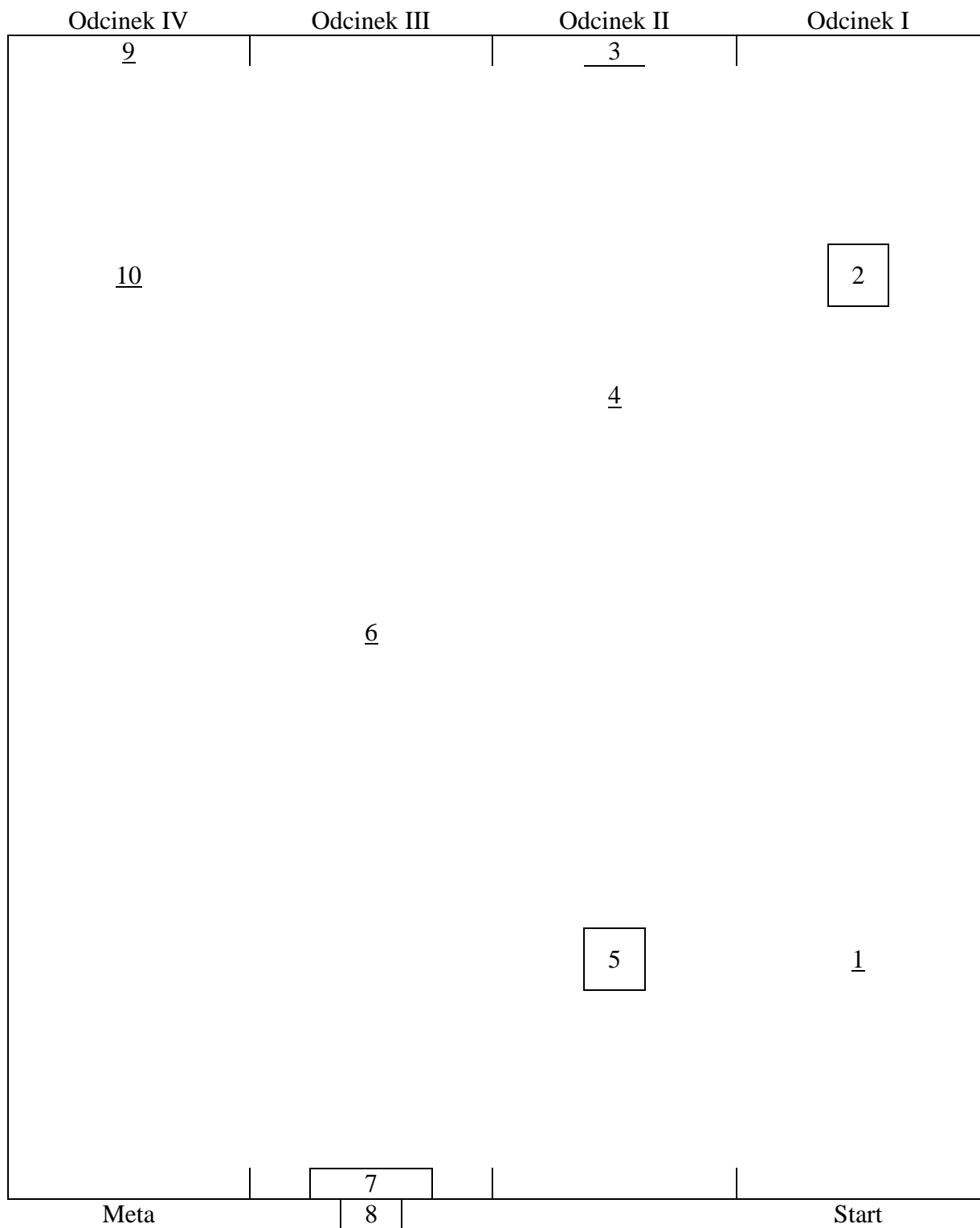


8. Wąż W-52

*Rysunek nr1*

*Opracował: asp. sztab. Andrzej Gwiazdonik*

Szkic toru



**Objaśnienia:**

- |                                     |                                     |
|-------------------------------------|-------------------------------------|
| 1. Gaśnica                          | 6. Stojak z poprzeczką              |
| 2. Podest do ułożenia gaśnicy       | 7. Sprzęt do ułożenia na stanowisku |
| 3. Łączniki (52 i 75) do sprawiania | 8. Stanowisko armatury z rysunkami  |
| 4. Wąż W-52 z noszakiem             | 9. Prądownica P-52                  |
| 5. Podest do ułożenia węża W-52     | 10. Rozdzielacz i 2 odc. węża W-52  |